

## WinPig Slakt - Inställningar

Gå igenom denna instruktion och gör de inställningar som beskrivs då:

- 1) du har installerat programmet *eller*
- 2) du ska lägga upp en besättning i en rådgivardator.

De inställningar som beskrivs i detta dokument gäller för den aktuella besättningen.

Exemplen på bilderna i instruktionen kanske inte stämmer exakt med hur det ser ut i din dator. Det kan bero på annorlunda kolumnval eller ordningsföljd på kolumner.

På vår hemsida finns instruktionsfilmer som du kan ha nytta av vid vissa inställningar. Filmerna hittar du på [www.winpig.se](http://www.winpig.se).

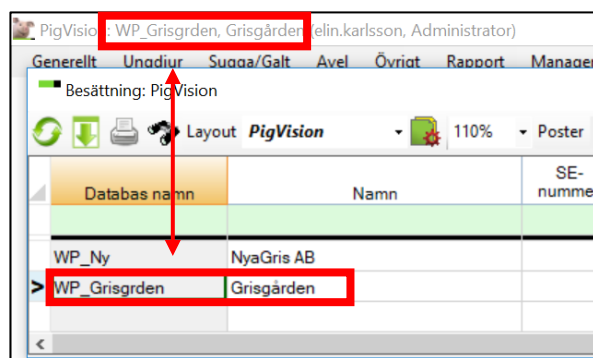
### Skapa besättning

När du installerat WinPig är det viktigt att du skapar en egen besättning. Detta för att dina webbackuper och insända resultat ska kunna identifieras av rådgivare, veterinärer och av WinPig support.

Skapa en ny besättning:

- Välj i menyn Generellt, Besättning
- Gå till en ny rad och fyll i besättningsnamn (obligatoriskt) och SE-nummer
- Fyll även i Besättningsnr. Här kan du välja om du vill skriva ditt besättningsnummer, SE-nummer eller namnet på besättningen.
- Fyll i de övriga uppgifter som önskas (frivilliga). Programmet skapar automatiskt en databas som får namn efter besättningen.
- Dubbelklicka på Besättningsnamnet, då startar besättningsguiden och du får välja språk, land och besättningstyp, här väljer du slaktgrisar.
- Därefter importerar programmet ett antal filer, vänta till det är klart.
- Kontrollera sedan överst i programfönstret att du är på rätt besättning (se bild 1).

Bild 1. Aktiv (vald) besättning visas överst i programfönstret





## Produktionstyp

Under menyvalet Generellt, Besättning skall nu anges vilken produktionstyp besättningen har. I WinPig Slakt är produktionstypen "Ungdjur".

Leta reda på kolumnen produktionstyp, välj Ungdjur (bild 2).

Bild 2. Välj Produktionstyp

Databas namn	Namn	Mobil	Mejladress	Produktionstyp	R
WP_Ny	NyaGris AB			Suggor	
WP_Grisgrden	Grisgården			Ungdjur	

## Omgångshantering

Under menyvalet Generellt – Inställningar väljer du hur programmet ska hantera dina omgångar. Välj Automatisk eller Manuell omgångshantering. Väljer du Ingen, kommer du inte att kunna se menyvalen Omgång, Omgångsöversikt och Koppla omgång till lokal.

Omgångshantering

Ny omgång efter

Notering

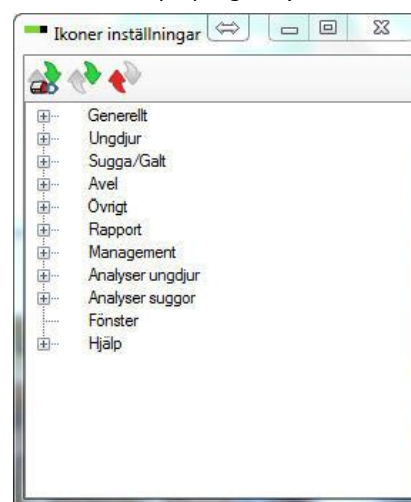
## Ikoner på programytan

För att få ett enkelt och lättanvänt program bör man utnyttja möjligheten att lägga de vanligaste menyvalen som ikoner på programytan. En lämplig uppsättning ikoner följer med Besättningsguiden. Gör så här för att göra eventuella justeringar i ikonuppsättningen:

Välj Generellt, Administration, Ikoner.

Öppna menyerna genom att klicka på plustecknet. Nu går det att dra önskade ikoner till programytan med vänster musknapp. När fönstret "Ikoner inställningar" är framme kan man också flytta ikonerna eller radera dem (högerklicka, välj Ta bort).

Bild 3. Ikoner på programytan.





## Lokaler

Med lokaler menas driftsplatser (om man har flera), stallar, avdelningar eller boxar. I WinPig skapar man en struktur av dessa och talar om hur de är relaterade till varandra. Hur detaljerad denna indelning görs är valfritt Bild 4a visar ett exempel med fyra stallar. Vi rekommenderar att du också lägger upp en överordnad "lokal" som omfattar alla stallar.

Registrering av platser (om man har flera), stallar, avdelningar och eventuellt boxar:

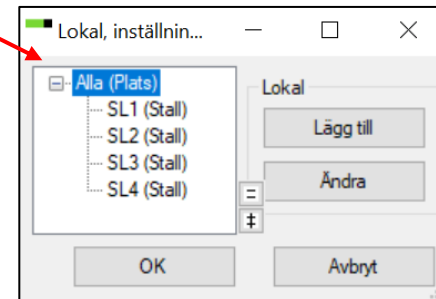
Kod	en förkortning, siffra eller andra tecken	För "Djurkategori" och "Del av" används Sök-ikonen (kikaren) för att söka i befintlig lista.
Namn	ett längre namn på lokalen (platsen, stallet, avdelningen eller boxen), frivilligt	Stå i fältet när du klickar på ikonen.
Typ	välj i listan vilken typ av lokal det är	
Djurkategori	ange vilken djurkategori lokalen är avsedd för	
Del av	ange vilken lokal denna lokal eventuellt är en del av	

Bild 4a. Lokaler

Kod	Namn	Typ	Antal platser	Djurkategori		Del av	
				Kod	Namn	Kod	Namn
Alla	Alla stallar	Plats	1600	360	Slaktgrisar		
SL1	Ettan	Stall	400	360	Slaktgrisar	Alla	Alla stallar
SL2	Tvåan	Stall	400	360	Slaktgrisar	Alla	Alla stallar
SL3	Trean	Stall	400	360	Slaktgrisar	Alla	Alla stallar
SL4	Fyran	Stall	400	360	Slaktgrisar	Alla	Alla stallar

Klicka på ikonen "Trädstruktur", då visas en översikt över hur lokalerna är relaterade till varandra (bild 4b).

Bild 4b. Lokaler





## Fodertabell med energiinnehåll och pris på foder

I programmet finns en fodertabell där du kan registrera de foder du använder, tillsammans med energiinnehåll och priser. Priset kan antingen läggas in i fodertabellen eller senare i samband med registreringen av foderåtgång.

Registrera energiinnehållet i enheten nettoenergi (MJ NE). WinPigs beräkningar är anpassade efter nettoenergi.

För att lägga upp foder i tabellen ställer du pekaren på en tom rad. Därefter ger du ditt foder en kod. Vi rekommenderar vi att du bara använder en sifferkod mellan 1-9999. Därefter ger du det foder du använder ett valfritt namn och en fodertyp (sök med kikarikonerna eller F5) för att hitta rätt kategori.

**Giltighet** - WinPig kan hantera att priser och energiinnehåll varierar mellan olika tidsperioder. Ange därför alltid ett datum från vilket priset är aktuellt.

Lägg in pris/energi i fodertabellen så här:

1. Leta reda på det foder du vill ändra/komplettera. Använd gärna filter-raderna. F\* ger t.ex. alla foder vars kod börjar på F.
2. Dubbelklicka i fältet Giltig från. En tabell visas med de uppgifter som eventuellt finns inlagda förut. Skriv en ny rad med det datum som priset /energiinnehållet ska gälla från. Låt den gamla raden ligga kvar.

Om det tidigare varit ifyllt både pris och energi måste båda fyllas i fortsättningsvis Annars får det värdet 0.

Bild 3. Fodertabell.

Kod	Namn	Fodertyp	Giltig från (Datum)	Pris/kg	Energi
F6500	Slaktgrisfoder enhet	17 SLAKTGRISFODER			
F6600	Slaktgrisfoder m vassle	17 SLAKTGRISFODER	18-01-01	1.600	9.40
F6610	Slaktgrisfoder m vassle+stärk	17 Redigera: F6600, Slaktgrisfoder m...			
F6620	Slaktgrisfoder m vassle+potatis	17			
F6630	Slaktgrisfoder m vassle + chips	17			

## Externa kontakter

Under menyvalet Generellt – Externa kontakter kan du registrera information om slakterier och livdjursäljare. Lägg in de kontakter du önskar, ex rådgivare, veterinärer, gårdar du har mellangårdsavtal med eller gårdar du säljer livdjur till. Detta är en förutsättning för att du sedan ska kunna göra registreringar av djur som flyttats till eller från besättningen enligt Jordbruksverkets regler.

*Läs mer om externa kontakter i hjälpen i programmet under avsnitt 1. Generellt – 8. Externa kontakter. Till exempel om hur du ställer in så att en säkerhetskopia eller någon rapport även skickas till din rådgivare eller veterinär.*



## Inställningar slakthämtning (gäller slaktgrisar)

Klicka på ikonen, Hämta slaktdata.

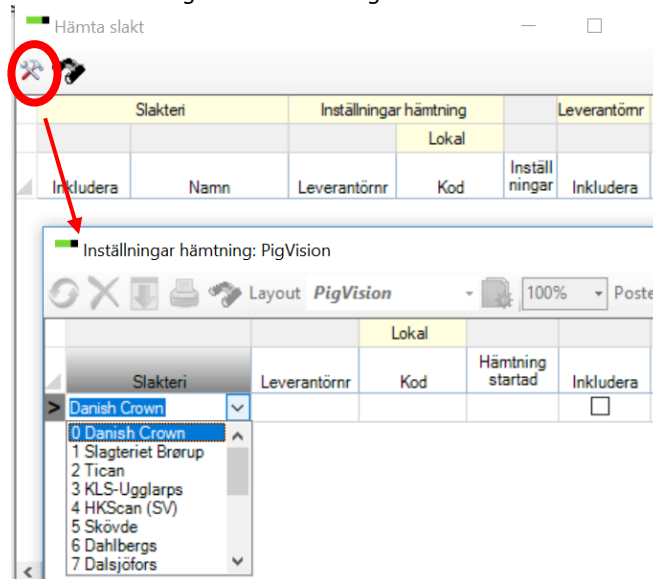


Klicka på verktygsikonen längst upp till vänster. Fönstret "inställningar hämtning" öppnas (bild 8).

Välj slakteri ur listan, skriv in leverantörnummer och ange vilken lokal (vilket stall /avdelning) som hör till vilket leverantörnummer. Bocka för Inkludera, förbockat betyder att slaktuppgifter ska hämtas för detta leverantörnummer.

Gör en rad för varje leverantörnummer/lokal. Flera leverantörnummer t.ex. för olika slakterier kan vara kopplade till samma lokal.

Bild 8. Inställningar slakthämtning



Nu är besättningen klar att börja registrera uppgifter, hämta slakt och göra produktionsrapporter. Gå vidare till dokumentet "Kom igång med WinPig".

## Slaktprognos

Om du vill kunna se all slakt och dess fördelning mellan veckor och stallar/leverantörnummer bör du göra en egen layout för slaktprognosen. Detta behöver bara göras en enda gång, inställningarna ligger sedan kvar. Detta under förutsättning att du följer inställningarna nedan och gör en egen layout.

Hur du gör dessa inställningar av slaktprognosen finns beskrivet i dokumentet "Anpassa slaktprognosen till "Slakt besättningen totalt".