

Smittsäkrad Besättning

Är du med i något av de frivilliga salmonellaprogrammen? Har du någonsin funderat på hur du på bästa sätt förbättrar smittskyddet i din besättning? Då gäller det här i högsta grad dig! Nästa år ersätts de tre frivilliga salmonellaprogrammen för gris av ett enda heltäckande smittskyddsprogram; Smittsäkrad Besättning Gris. Håll ögon och öron öppna efter mer information från din hälsokontrollorganisation, djurhälsoveterinär eller besättningsveterinär. Här kommer lite förhandsinformation.

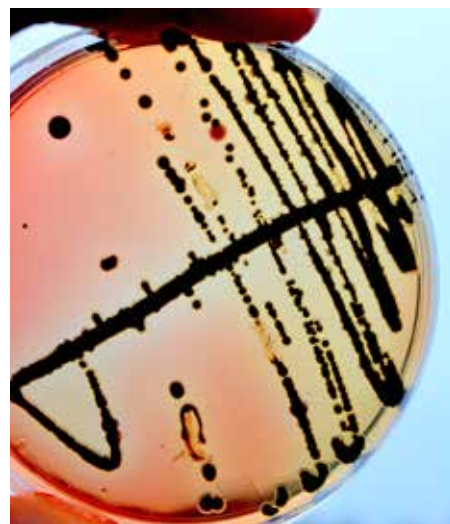
FRIDA KARLSSON

Gård & Djurhälsan

Det nya smittskyddsprogrammet Smittsäkrad Besättning Gris startar någon gång under 2016. Syftet med det nya programmet är att höja smittskyddet i svenska grisbesättningar. Målet är förhindra utbrott och spridning av smittsamma sjukdomar, både smittor som kan överföras mellan djur men också mellan djur och människor. Genom att jobba med smittskydd långsiktigt och strukturerat förebygger du sjukdomsutbrott. Du förbättrar också på sikt både djurhälsa och produktionsresultat.

Detta är den andra delen i en artikelserie som kommer att ge dig en bild av det nya smittskyddsprogrammet. Denna gång handlar det om

smittskyddsenheter, smittskydds-samråd inför ny- och ombyggnation, planskiss över gårdens byggnader och flöden samt personal- och besöksrutiner. Observera att det här är en chans att få förhandsinformation om programmet. Det kan fortfarande ske vissa ändringar eller omformuleringar i regelverket eftersom diskussioner fortfarande pågår och programmet ännu inte är antaget av Jordbruksverket.



Salmonella är en av de smittsamma sjukdomar vars spridning ska begränsas av Smittsäkrad Besättning Gris.

FOTO: THINKSTOCK

Gris - snart verklighet!

Omfattning

Med samma smittskydds-enhet menas att djuren har direkt eller indirekt kontakt. Indirekt kontakt kan till exempel vara samma skötare om man inte byter kläder/stövlar och tvättar och desinficerar händer mellan djurgrupperna, samma redskap, delade flöden och transportvägar.

Djur som har direkt eller indirekt kontakt med varandra lever under samma smittskydd. Ett perfekt smittskydd i en enhet uppväger inte en lägre nivå

av smittskydd i en annan enhet. Finns det kontakter mellan enheter finns det också risk att en smitta som kommer in på ett ställe kan föras vidare till ett annat ställe. Därför måste veterinären titta på alla avdelningar, stallar eller gårdar som har direkt eller indirekt kontakt med varandra när anslutningsbesöket och bedömningen görs. Veterinären kommer också fråga om djuren har direkt eller indirekt kontakt med djur från andra besättningar.

■ Alla produktionsplatsnummer (PPN) som ingår i samma smittskydds-enhet ska anslutas till programmet.

■ Alla djur och djurutrymmen som ingår i samma PPN kommer att gås igenom och bedömas av veterinären även om de utgör olika smittskydds-enheter.

■ Vid många olika PPN som inte bedöms tillhöra samma smittskydds-enhet behöver inte alla anslutas till programmet.

Grund

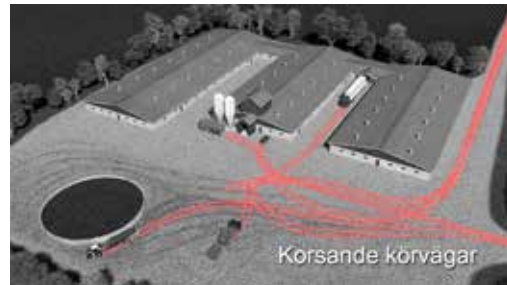
Vid anslutning ska samtliga grisar som av djurhållaren hålls på ett sådant sätt att de smittskyddsmässigt räknas som en enhet anslutas.

Planskiss

Syftet med reglerna kring planskissen är att ge en överblick av gårdens byggnader och transportvägar för att kunna hitta risker i transportflöden och ge råd för ett förbättrat smittskydd.

För att besättningen ska kunna ansluta sig till grundnivån i programmet krävs att det finns en planskiss upprättad. Av skissen ska framgå vilken typ av produktion eller vilka djur som finns i avdelningarna, till exempel sissuggor, grisning, tillväxtgrisar, slaktgrisar. Andra utrymmens användningsområden märks ut. Det kan exempelvis vara isoleringsutrymme, utlastningsutrymme, område för utevistelse, foderutrymmen samt transportvägar för gödselspridare, foder-, slakt- och kadaverbilar. Använd gärna foto som förebild.

För anslutning till spetsnivån krävs att du och veterinären noggrant går igenom planskissen och att ni upprättar ett realistiskt åtgärdsförslag för att förbättra smittskyddet. Åtgärdsförslaget kan vara såväl kortsiktigt som långsiktigt och ska främst inrikta sig



Bilderna illustrerar hur viktigt det är att tänka över flöden och transportvägar på gården. På den högra bilden är flödena betydligt bättre genomtänkta, trots att det är samma gård.

ILLUSTRATIONER: JOHAN WIKESTEDT

på att förhindra korsande transportvägar på gårdsnivå. Viktiga punkter att tänka på är foderleveranser och körvägar för foder, gödseltransport till lagringsplats och spridning, djurflyttningar mellan stallbyggnader, djurtransporter till och från gården, lagringsplats för kadaver och körväg för kadaverbil, besöksparkering och ingång.

Åtgärdsförslaget ska i första hand ses som en rekommendation för att på sikt förbättra smittskyddet i besättningen. Om enkla åtgärder kan genomföras för att avsevärt förbättra smittskyddet kommer åtgärd krävas. Ett exempel på en sådan åtgärd kan vara

Grund

En planskiss över gårdens byggnader och hägn samt befintliga transportvägar ska upprättas.

Spets

Utifrån befintlig planskiss upprättas tillsammans med veterinär ett åtgärdsförslag i syfte att minimera smittvägar till och från gården. Speciell hänsyn ska tas till transportvägar för fordon som kadaver-, slakt- och foderbilar samt gödselspridare.

flyttning av kadavertunna till plats så att inte kadaverbilen behöver köra in på gårdsplanen. ■



Smittskyddssamråd

Syftet med den här regeln är att fånga upp planer på ny- och ombyggnation i tid, så att man får hjälp att planera för ett gott smittskydd innan man bygger nytt eller bygger om och kanske bygger fast sig i lösningar som smittskyddsmässigt inte fungerar.

När veterinären kommer ut så kommer han eller hon att fråga ifall någon ny- eller ombyggnation planeras. Kravet på smittskyddssamråd gäller byggprocesser som påbörjats efter att besättningen anslutits till programmet. När du väl anslutit din besättning, och sedan bygger om eller bygger nytt, ska du kunna visa upp någon form av skriftlig dokumentation på att smittskyddssamråd genomförts.

Observera att den veterinär som du har i Smittsäkrad

Grund

Vid förprövningspliktig ny- och ombyggnation ska smittskyddssamråd hållas med veterinär som har särskild kompetens i smittskyddsfrågor innan handlingarna sänds till länsstyrelsen.

Besättning Gris inte behöver vara den som deltar i smittskyddssamrådet, men det är lämpligt att fråga någon som har tillräcklig kompetens inom smittskydd.



■ Handtvätt med flytande tvål och efterföljande desinfektion vid in- och utpassering i besättningen gäller inte bara besökare, utan även personal.

FOTO: PER BESKOW

Besökare och personal

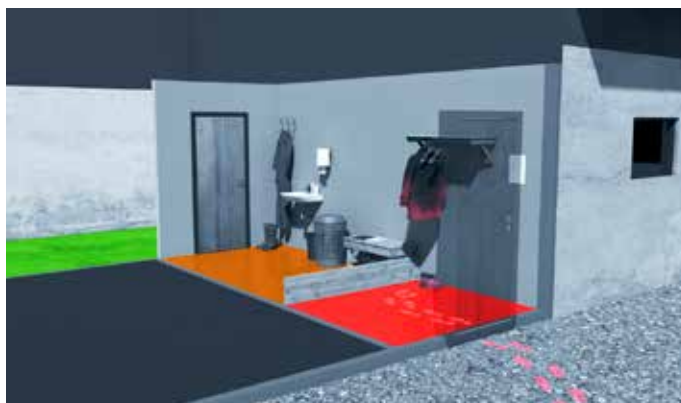
Syftet med dessa regler är att förhindra att smittor förs in i besättningen via besökare och personal.

Besökare och all personal ska informeras om besättningens smittskyddsbestämmelser. För att detta ska fungera ska besättningens smittskyddsregler finnas skriftligt i åtminstone ett exemplar.

Besättningens smittskyddsbestämmelser ska utarbetas i samarbete med besättningsveterinär eller djurhälsoveterinär. Om utländsk personal finns i besättningen bör en version av bestämmelserna finnas översatt till deras språk.

BESÖKSJOURNAL

Besökare ska innan inträde i grisstallen signera i besöksjournalen att de tagit del av bestämmelserna. Förslag till besöksjournal och blanketter



Här är en översiktsbild över en bra personsluss, och hur den är tänkt att fungera. Rött indikerar yttre område, där man lämnar av sina skor och hänger av kläder som använts utanför besättningen. Orange är själva slussen där man tar på sig besättningens egna kläder och skodon, samt tvättar och spritar händer. Grönt område är inne i besättningen.

ILLUSTRATION: JOHAN WIKESTEDT



För den högre nivån i programmet ska gränsen mellan yttre och inre område i besättningen vara tydligt markerad. En bänk kan vara en enkel men funktionell lösning.

FOTO: PER BESKOW

”Besättningens smittskyddsregler Grund” och ”Besättningens smittskyddsregler Spets” kommer inför programstart att finnas på webbsidan www.smittsäkra.se

under ”ladda ner” (högra hörnet). Där kommer även finnas förslag på stoppskylt.

För utländska besökare

kommer på samma ställe finnas ett intyg, ”Visitor’s Certificate”, att ladda ned, samt broschyrer med smittskyddsinformation. Materialet →

Grund

1. Generellt gäller att besöken ska vara genomtänkta och planerade.
2. Besöksjournal ska föras.
3. Besättningens smittskyddsbestämmelser skall finnas i skrift och utarbetas tillsammans med besättningsveterinär eller djurhälsoveterinär.
4. Samtliga personer som vistas i anläggningen ska informeras om besättningens smittskyddsbestämmelser. Besökare ska innan inträde i besättningen signera i besöksjournalen att de tagit del av bestämmelserna. Det är djurhållarens ansvar att informera sig om var samtliga besökare, särskilt hantverkare, varit innan besöket.
5. Rena skyddskläder och skodon ska finnas att tillgå.
6. Möjlighet ska finnas till handtvätt med flytande tvål, varmt och kallt vatten.
7. Torkmöjligheter av engångskaraktär exempelvis pappershanddukar och handdesinfektionsmedel ska finnas. Tvätt och desinfektion av händer ska alltid ske vid in- och utträde i besättningen.
8. Karenstider efter besök på utländska gårdar eller efter annan kontakt med klövbärande djur till exempel marknader eller jakt, måste respekteras – 48 timmar alternativt fem dygn från områden med mul- och klövsjuka.
9. Blanketten Visitor’s certificate ska fyllas i vid utländska besök.
10. Vid utomhusproduktion ska skyltar som upplyser om att det är förbjudet att mata grisar finnas i anslutning till varje hägn. Särskilt viktigt är att de placeras i anslutning till angränsande vägar, promenadstigar etcetera.

Spets

1. I besöksjournalen efterfrågas datum för senaste besök i annan grisbesättning, typ av besättning och lokalisation.
2. Stoppskyltar ska finnas på alla dörrar och huvudingång. Huvudingång med personsluss markeras på ett tydligt sätt. Telefonnummer till ansvarig djurhållare eller personal ska finnas angivet på skyltarna. Vid utomhusproduktion ska motsvarande stoppskyltar finnas i anslutning till varje hägn.
3. Det ska finnas en klar gräns mellan ”yttre” och ”inre” område, gärna i form av en personsluss. Gränsen ska respekteras av både personal och besökare.
4. Kläd- och skobyte ska ske vid gränsen. Externa kläder och skodon får inte komma i kontakt med besättningens kläder och skodon.
5. Besättningens egen utrustning i form av redskap, verktyg, instrument mm bör i möjligaste mån användas. I de fall detta inte är möjligt ska utrustningen i möjligaste mån tvättas och desinficeras innan användning i besättningen.

← finns översatt till sju olika språk: engelska, tyska, polska, ryska, estniska, lettiska och litauiska.

TÄNK PÅ KARENSTIDEN

Vad gäller karenstider efter besök på utländska gårdar eller efter annan kontakt med klövbärande djur, till exempel på marknader och vid jakt, ska man vara medveten om att vilka sjukdomar som finns i vilket land är något som ändrar sig över tid. Under 2014 fanns mul- och klövsjuka bland annat i Tunisien och Libyen. Afrikansk svinpest har under 2014 spridit sig till bland annat Estland, Lettland, Litauen och Polen. Både vad gäller mul- och klövsjuka, klassisk svinpest och afrikansk svinpest pågår det hela tiden utbrott runtom i världen.

Det är bra att kontrollera aktuell information och om sjukdomen finns i det land eller i det område man ska resa till. Detta kan du få hjälp med av din veterinär.

Vissa besättningar, till exempel de som befinner sig högt upp i avelspyramiden, har ytterligare smittskyddsregler och karenstider efter besök i annan besättning inom landet. Dessa skrivs i sådana fall in i besättningens skriftliga smittskyddsbestämmelser. För spetsnivån

ska det dessutom redan i besöksjournalen frågas om besök i andra grisbesättningar har skett, samt datum och lokalisering för senaste besök i annan grisbesättning.

TVÄTTA, TORKA, DESINFEKTERA

Flertalet besättningar har idag tvättmöjligheter med rinnande kallt och varmt vatten. Om endast kallvatten finns men varmvatten kan erbjudas genom en tillfällig lösning, till exempel med vattenkokare och tvättfat, uppfylls kraven för anslutning.

Ofta saknas tillgång till desinfektionspreparat. En enkel flaska med handsprit, exempelvis Alcolgel vid tvättstället kan alla tillhandahålla utan större kostnad.

Likaså ska finnas torkmöjligheter av engångstyp, det vill säga pappershanddukar eller motsvarande. Frottéhanddukar godkänns inte! Det räcker att det finns ett utrymme som har godkända tvättmöjligheter även om det finns flera stallar. Vid längre avstånd mellan stallarna, så att man i normalt åker bil emellan, ska ytterligare ett utrymme med godkända tvättmöjligheter finnas.

Tvätt och desinfektion av händer ska enligt programmet alltid ske vid in- och utträde i besättningen. För många är det

här med handdesinfektion något nytt och det är därför viktigt att veta att kravet finns bland annat för att minska risken att MRSA förs in i besättningen via människor. Tänk på att inte bara besökare, utan också du och din personal ska tvätta, torka och sprita händerna innan ni går in och ut ur besättningen. Det är också lämpligt att ha flaskor med handdesinfektion inne i besättningen, så att man enkelt kan sprita händerna under dagen, mellan olika arbetsmoment och mellan olika avdelningar.

UPPRÄTTA EN GRÄNS

Vad gäller gräns mellan yttre och inre område, som är ett krav i Spets-nivån: En bänk som markerar gränsen kan vara en enkel lösning. Ett alternativ kan vara att använda sig av spärrtejp. Det är viktigt att gränsen respekteras av såväl besökare som personal. Erfarenhetsmässigt har det visat sig att en bänk, som verkligen är en fysisk barriär, funkar bättre än en tejp på golvet.

Svårighet uppkommer ibland vid bedömningen av yttre och inre område då besökare och personal ska förflytta sig via gårdsplanen från ett stall till ett annat. Ur smittskyddssynpunkt är det bäst om byte av skodon

(alternativt skoskydd) sker mellan stallen. Undantag från detta kan gälla om gårdsplanen inte trafikerats av fordon, eller beträds av obehöriga. Diskutera detta med veterinären vid genomgång av planskissen!

För besökare och personal gäller vid utegrisproduktion samma regler som för inomhusproduktion vid inträde till hägn eller angränsande område där smitta kan förekomma. För anslutning till Spets ska det finnas en klar gräns finnas mellan yttre och inre område även i utegrisbesättningar.

TVÄTTA SKODON

Skodon som används i besättningen skall vara godtagbart rena. Om stövlar och skor är smutsiga tas detta upp i åtgärdsplanen. Skor och stövlar bör spolas av eller rengöras från smuts och halm åtminstone efter varje arbetsdag.

I många besättningar använder man inte stövlar utan skor. Dessa är svåra att rengöra och blir efter en tid bemängda med smuts och gödsel. På marknaden finns idag såväl stövlar som skor som går att maskintvätta. Dessa bör användas i första hand.

Mer information

På webbplatsen smittsäkra.se finns mer information om programmets innehåll och vilka krav som ska uppfyllas för att bli ansluten till programmet. Där finns också ett självtest och praktiska smittskyddsråd: www.smittsäkra.se. Vi kommer också gå igenom kraven inom olika områden i denna artikelserie, om du hellre läser om dem i tidningen.

Alla besättningar som idag är anslutna till något av de frivilliga salmonellaprogrammen kommer inför programstart att få mer information om Smittsäkrad Besättning Gris. Din hälsokontrollorganisation kan välja att kommunicera denna information på olika sätt, till exempel genom mailutskick, information hem i brevlådan eller via webbsidor. Inför programstart kommer alla djurhälsoveterinärer, och dessutom många besättningsveterinärer, att kunna informera dig hur anslutningen går till.

Känner du att du är intresserad av att ansluta din besättning? Gå in på www.smittsäkra.se och gör en intresseanmälan redan nu. Intresseanmälan är inte bindande. Vid programstart blir du kontaktad och får information om hur

du går till väga för att ansluta dig. Bland annat krävs inloggningsuppgifter till programmets webbsystem. Du kan också ringa vår programadministratör Anna-Greta Enström och göra en intresseanmälan.

Anna-Greta Enström, programadministratör Smittsäkrad Besättning Gris
Gård & Djurhälsan
0511-67662
076-128 38 43
anna-greta.enstrom@gardochdjurhalsan.se

Vill du veta mer om Smittsäkrad Besättning Gris, kontakta programansvarig veterinär Frida Karlsson. Du kan också gå in och läsa om programmet på www.smittsäkra.se
Frida Karlsson, programansvarig Smittsäkrad Besättning Gris
Gård & Djurhälsan
013-244848
070-231 77 81
frida.karlsson@gardochdjurhalsan.se

