



Från mjölk till kött

En omställning från mjölk till kött innebär i många fall en stor omställning i företaget. Man går från något till något annat – vilket i dessa situationer handlar om att man slutar producera/leverera mjölk. Visserligen är många svenska mjölkföretagare också i viss mån köttproducenter, genom utslagskor, kvigor som man inte behöver som rekrytering och i många fall finns det också ungtjurar på gården.

Genom att mjölkleveranserna upphör, innebär detta att man också ändrar modellen för intäkter till företaget. Det är en annan regelbundenhet i mjölkavräkning i förhållande till intäkterna från slakt respektive försäljning av livdjur.

Från mjölk till kött - vad bör jag tänka på?

Varför ändra produktionsinriktning?

Du bör först ställa dig frågan varför du vill ändra produktionsinriktning. Är det mjölkproduktionen som du tappat intresset för eller är det din nuvarande livssituation som måste förändras? Om du i grunden har kvar ett intresse för mjölkproduktion, så kanske det finns andra möjligheter att förändra situationen än att byta driftsinriktning. Ta i så fall kontakt med en produktionsrådgivare och diskutera vilka möjligheter som din nuvarande produktion har.

Förutsättningar

Innan man börjar med en ny produktionsinriktning, är det naturligtvis viktigt att man gör noggranna beräkningar så att det finns förutsättningar för en lönsam produktion i den inriktning man väljer.

Det vanligaste sättet för att få koll på ekonomin är att upprätta en s.k. bidragskalkyl för den/de nya produktionsgrenarna. Bidragskalkylen ger en indikation på om den valda inriktningen kommer att ge det önskade ekonomiska utfallet. Använd t ex [Gård & Djurhälsans kalkyler](#) som hjälp. Efter att bidragskalkylerna gjorts bör en ny driftsplan upprättas för gården.

Jämför bidragskalkylen med din nuvarande produktion och ställ följande frågor:

- Tjänar du pengar på nuvarande produktion?
- Hur ser den ekonomiska motorn ut i företaget idag?
- Vilka ekonomiska förväntningar har du vid en övergång till nötköttsproduktion?
 - Vill du ha ett företag som genererar samma ekonomiska motor som i dagsläget
 - Vill/Har du möjlighet att tjäna pengar även på annan verksamhet genom att friställa arbetstid i det egna företaget?
 - Har du möjlighet att klara dig ekonomiskt, utan inkomst av annan verksamhet, även om företaget genererar mindre pengar?

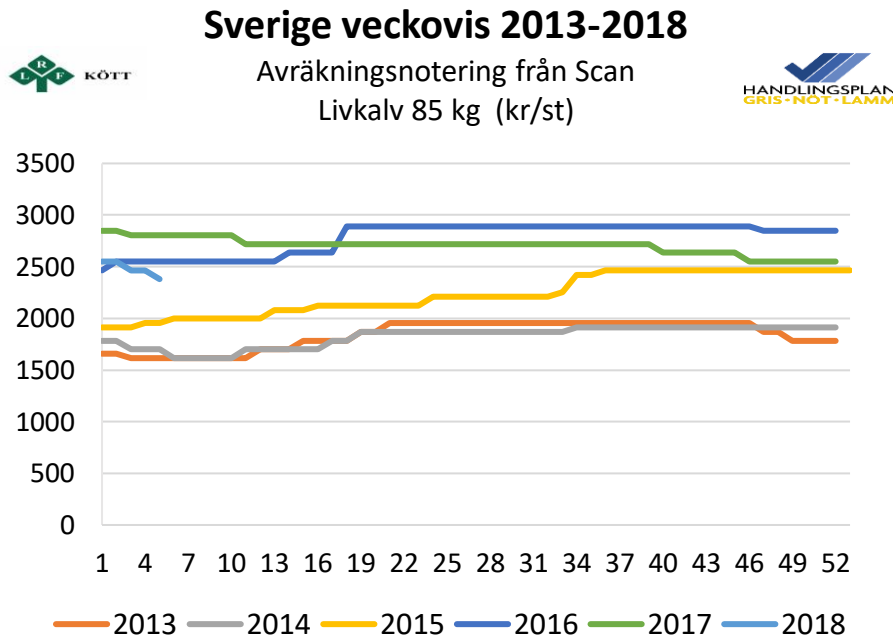
För att avgöra vilken typ av nötköttsproduktion som passar bäst för din gård och därmed också kommer att ge det bästa resultatet ska du ställa dig följande frågor:

- Finns kapital för inköp av djur/foder m.m. för att starta upp den nya produktionen?
- Finns/kommer det att finnas ekonomiska förutsättningar för eventuell nybyggnation?
- Att bibehålla samma ekonomiska motor som i mjölkföretaget i en nötköttsproduktion innebär oftast att antalet djur måste ökas markant jämfört med dagens djurantal. Detta ställer större krav på byggnader, areal för foderproduktion, lagring av gödsel m.m. Fundera över dina förutsättningar. Förutsättningarna avgör vilken inriktning du bör satsa på inom nötköttsproduktionen.

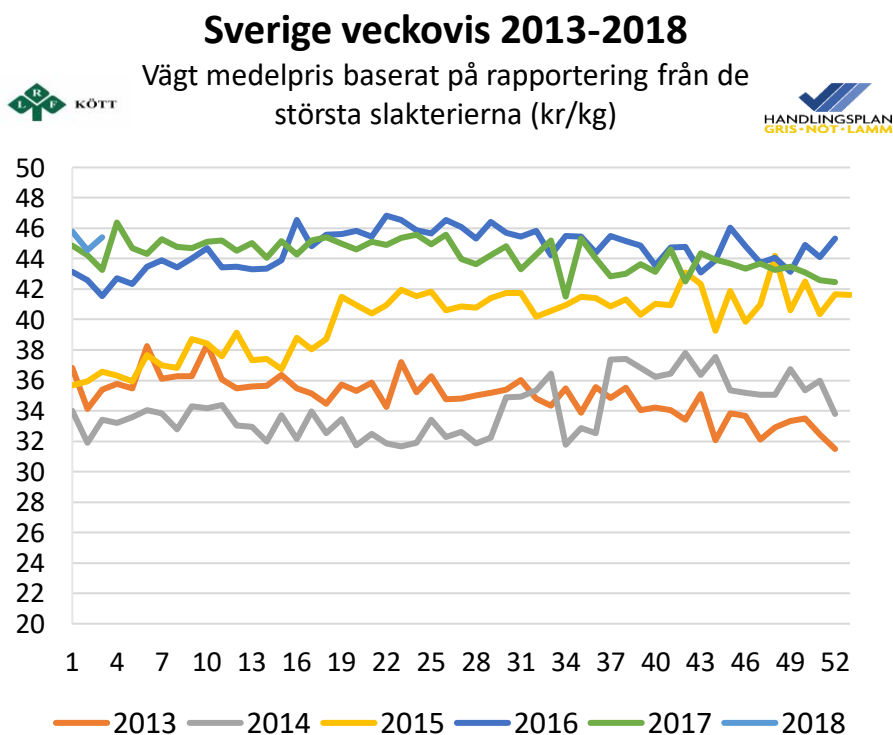


I beräkningarna är det viktigt att man tar hänsyn till de prisförändringar som kan förekomma i nötköttsproduktionen, så att man inte gör en alltför optimistisk kalkyl, oavsett om man har stöd till gården eller inte. En dyr kalv och ett lågt slaktpris kan vara förödande för en nystartad nötköttsproducent. En god kontakt med ens möjliga affärspartners är därför viktig, naturligtvis är det upp till var och en hur mycket man vill binda sig, men en dialog är i princip alltid värdefull.

Tabell 1. Avräkningsnotering Livkalv (mjölkkraskalv) från Scan 2013-2018. (Statistikdatabasen)



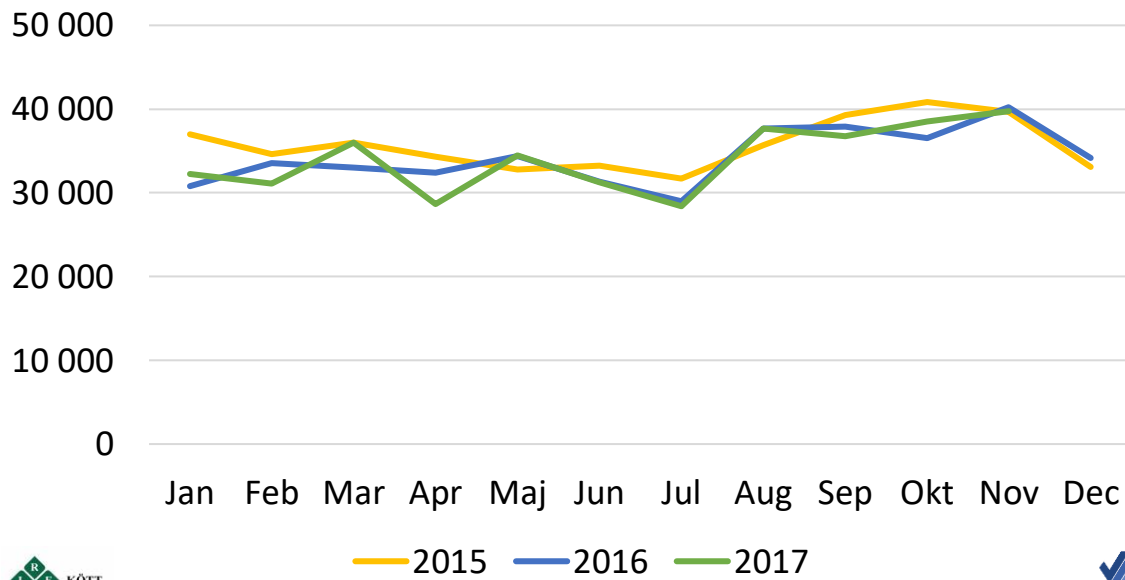
Källa: Jordbruksverket



Källa: Jordbruksverket

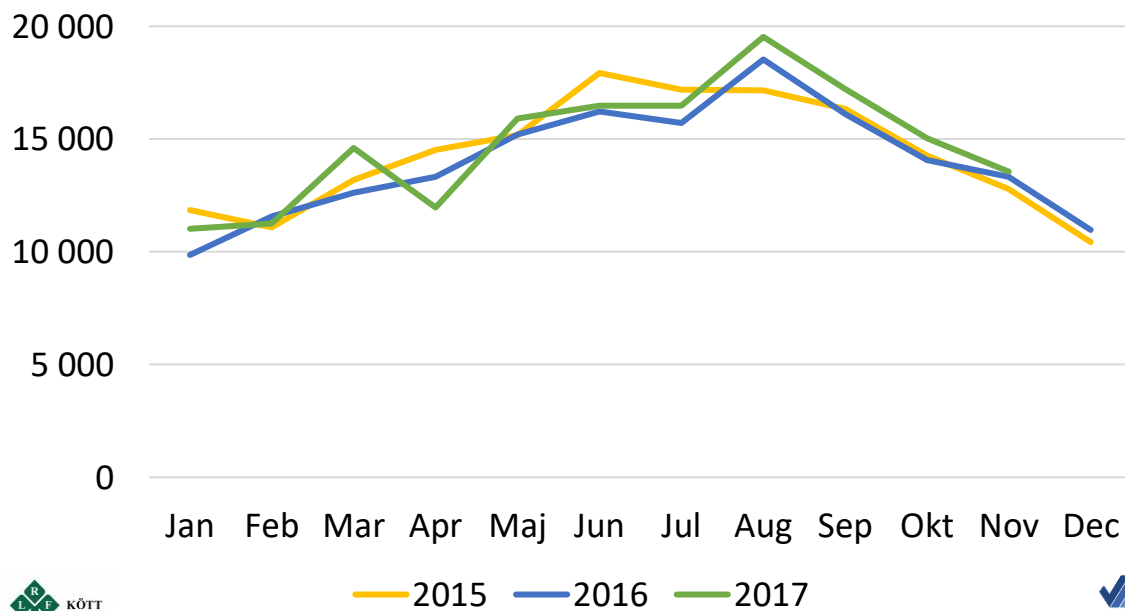


Antal slaktade nötkreatur 2015-2017



Källa: Jordbruksverket

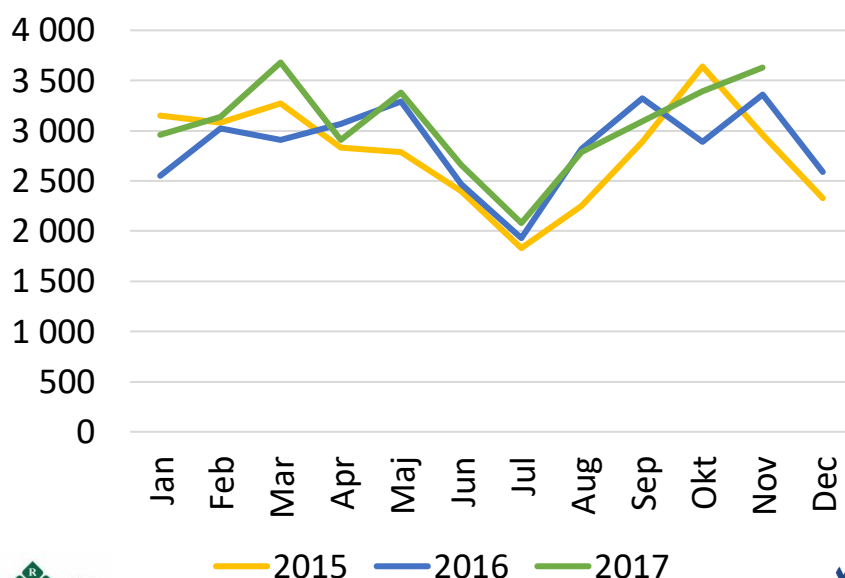
Antal slaktade tjurar 2015-2017



Källa: Jordbruksverket



Antal slaktade stutar 2015-2017



Areal för foder och bete

- Har du stödberättigade betesmarker och hur mycket?
- Har du förutsättningar för att odla både vall och spannmål eller är gården mest lämpad för att producera endera?
- Finns möjlighet, som du bedömer det, att arrendera/köpa/hyra ut djur till ytterligare arealer betesmark och/eller åkermark?

Arealbehovet varierar naturligtvis utifrån både markförhållanden, vallarter och sorter. I omställningen från mjölk till kött är det viktigt att man också tar hänsyn till att ha vallar som stämmer väl ihop med den eller de djurkategorierna man har, både vad gäller skiftets storlek och läge. Om man ser till betesbehov finns tabeller som relativt väl beskriver lämplig djurtäthet på betena. (Se tabell Bete och Avkastning)

Det är också viktigt att ta hänsyn till produktionsåret i kombination med betesplaneringen. I mjölkproduktionen är det absolut vanligast med en relativt jämnt utspridd kalvning över hela året, och därmed också en utspridd betäckningssäsong. Om man i sitt val av produktionsinriktning väljer dikalvsproduktion är det ofta mer aktuellt med en koncentrerad kalvningsperiod, vilket också innebär att djuren ska betäckas/semineras under en avgränsad period. Betesmarkerna bör därför planeras tillsammans med betäckningsplaneringen, åtminstone i de fall man har betäckningen infaller under betessäsongen, inte minst för att utnyttja tjurarna på bästa sätt – utan att få alltför utspridd kalvningsperiod.

Om man beräknar att ha kalvningar under vårvintern, infaller betäckningsperioden under betesperioden. Vid höstkalvning blir betäckningsperioden på stall. Korna går vid höstkalvning i de allra flesta fallen utan kalv på bete.

Beräknad kalvningsperiod	Betäcknings- /semineringsperiod
Februari - April	Slutet av april – Slutet av juli
September – November	Slutet av november – slutet av februari



Arbetskraft

- Vilken arbetskraft finns tillgänglig?
- Vilka kunskaper och intresse har den tillgängliga arbetskraften?
- Ska nötköttsproduktionen dela arbetskraft med någon annan produktionsgren i det egna företaget eller utanför?

När man ser till den arbetskraften som finns tillgänglig ingår naturligtvis att se till hur arbetssituationen ser ut över hela arbetsåret. Om arbetsuppgifterna har arbetstoppar både i och utanför djurproduktionen är det viktigt att se att inte dessa krockar. Som exempel kan nämnas att en koncentrerad kalvningsperiod i kombination med snöröjning riskerar att man inte har möjlighet att lägga det fokus på kalvningarna som man behöver – då är det kanske bättre med en senare kalvningsperiod. På motsvarande sätt kan man tänka med mottagning av mjölkkraskalvar – de ska skötas även under arbetsintensiva växtodlingsperioder. Man ska naturligtvis inte problematisera i onödan, men å andra sidan så är resonemangen viktiga, dels för att man inte ska få försämrade produktionsresultat i onödan, dels för att komma ihåg att skapa utrymme i livet för mer än arbete.

Den eller de som ska arbeta med nötköttsproduktionen behöver också ha rätt kunskap och kompetens för arbetsuppgifterna. Det finns många sätt att få kunskap till del, alltifrån kurser och utbildningar till studiebesök och erfagrupper. Om man börjar som helt ny dikalvsproducent kan det vara värdefullt att gå en kalvningskurs, men också att t ex kontakta någon som har stor erfarenhet av kalvningar, för att få träning och mer erfarenhet. Man har goda chanser att få vara med om kalvningar t ex i större mjölkbesättningar, där det oftast är året-runt-kalvning.

Val av produktionsmodell

Valet av produktionsmodell ska styras av både gårdens förutsättningar och ditt eget intresse och dina kunskaper. Här följer några punkter att fundera över:

- Stut, kvigor eller dikor passar i företag med stödberättigade betesmarker.
- Att ha dikor kräver specialkunskap om betäckningar/semineringar, kalvningar m.m. Denna kunskap och intresse finns kanske redan hos de som tidigare haft mjölkproduktion?
- Att ha dikor innebär inte att du också måste föda upp ungnöt. Det finns en god efterfrågan på avvanda dikalvar hos specialiserade ungnötsuppfödare.
- Ungnötsuppfödning kräver kunskap om rätt tillväxt för rätt slaktvikt vid rätt tidpunkt. Dessutom bör man försäkra sig om att det går att få tag på livdjur till rimliga priser.
- Tjurar på stall bör födas upp förhållandevis intensivt och kräver kraftfoder/spannmål i foderstaten. Ett ensilage av hög kvalitet minskar kraftfoderåtgången.

Planering - ett viktigt redskap för att lyckas

När du gjort din planering är det viktigt att du håller dig till den. Till exempel ska du undvika tillfällighetsinköp av djur. Köp rätt djurmaterial vid rätt tidpunkt istället. Om du valt en dikalvsproduktion med kalvningar i februari ska du inte köpa kor som kalvar i maj. Om du ska satsa på stutuppfödning på förhållandevis lågavkastande naturbetesmarker bör du inte köpa renrasiga charolaisdjur o.s.v.

Det gäller också att utnyttja det tillgängliga grovfodret optimalt. Satsa på hög kvalitet till alla ungnöt. Däremot ska dikor under lågdräktigheten inte ha ett grovfoder som är lika näringsrikt.

Sätt dig in i marknaden och dess förutsättningar. Du kan inte förvänta dig att marknaden ska betala dig bra för djuren bara för att du råkar ha dem färdiga.



Slutligen några kortfattade råd vid byte av produktionsinriktning:

- Satsa rationellt. Djuren måste kunna skötas rationellt i lättskötta stallar för att ge färre arbetstimmar alternativt ge utrymme för att ha fler djur.
- Ekologisk produktion ger bättre netto för dikor.
- Naturbetesmarker ger plus.
- Specialisera produktionen.
- Att följa upp resultaten är lika viktigt som i mjölkproduktionen. En extensiv skötsel kräver även den en noggrann planering.
- Utöka djurantalet. Ska omsättningen vara oförändrad från mjölkproduktionen krävs betydligt fler djur som ska inhysas och skötas.
- Planera så att det går att få tag i tillräckligt med kalvar vid rätt tidpunkt alternativt hur övergången till dikor ska ske, genom inkorsning eller genom inköp av nya djur. Den allmänna rekommendationen vad gäller inköp av djur är att köpa in dikor, och inte rekrytera efter mjölkrasdjur, då dessa många gånger har för hög mjölkproduktion för att passa i dikalvsproduktionen. Det kanske fungerar i första generationen, men blir svårare i andra. Köp hellre en grupp dikor, gärna med blandade åldrar, och med ett ursprung där du har vetskap om att de är bra moderdjur och ger goda förutsättningar för en lönsam uppfödning.
- Producera kvalitet.
- Ta vara på andras erfarenheter och studera andra gårdars lösningar.