



Hur ser lönsamheten ut hos några av Sveriges nötköttsproducenter?

Dikoproduktion

Fem produktionsgrenskalkyler beräknades för dikoföretag för året 2016. Resultaten redovisas nedan.

Företagens placering i landet visas på kartan bredvid. Företagen är numrerade 1 till 5, där företag 1 ligger längst norr ut.

I resultaten nedan redovisas varje gård med gårdsnummer – antal dikor, tex 1-142, där gård 1 har 142 dikor.

Grundfakta

Företag 1: ekologisk, tung köttras, vårkalvning, ströbädd

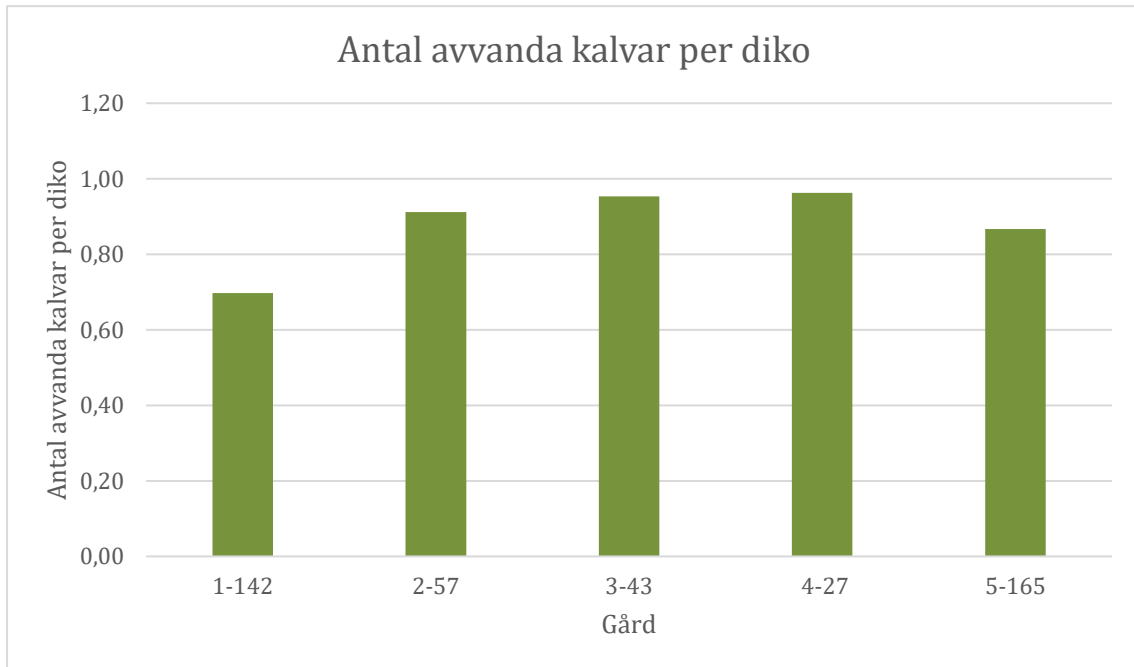
Företag 2: ekologisk, lätt köttras, vårkalvning, liggbås

Företag 3: konventionell, tung köttras, vårkalvning, ströbädd

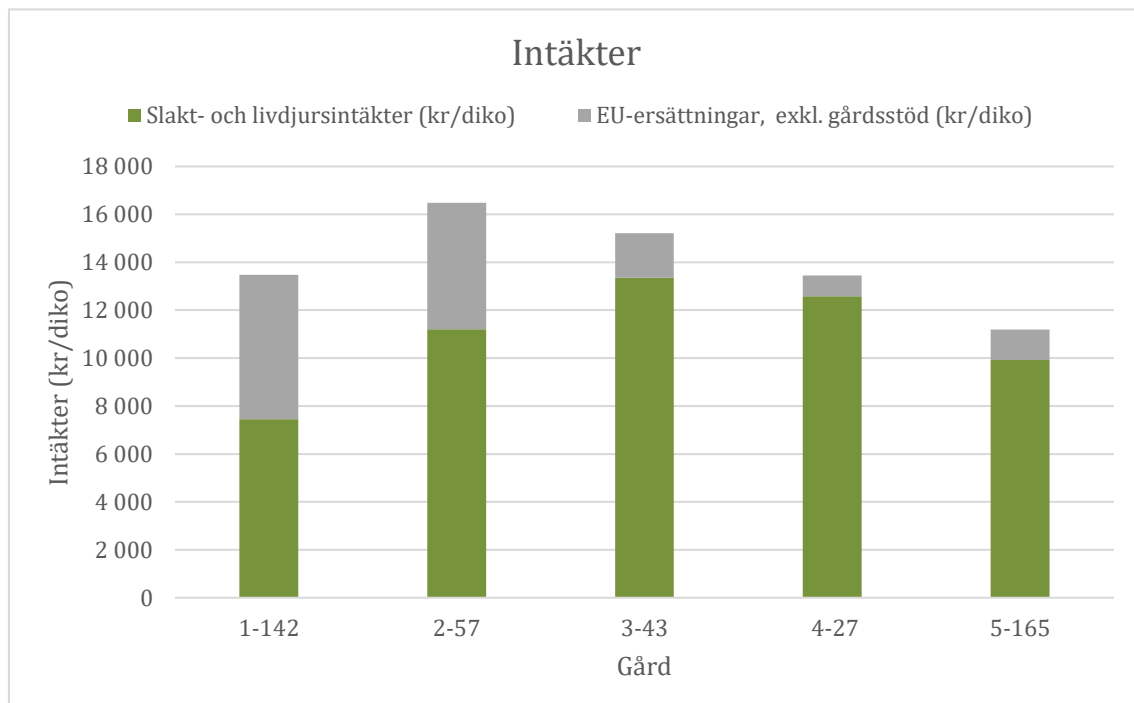
Företag 4: konventionell, tung köttras, höstkalvning, ströbädd

Företag 5: konventionell, tung köttras, vinterkalvning, liggbås

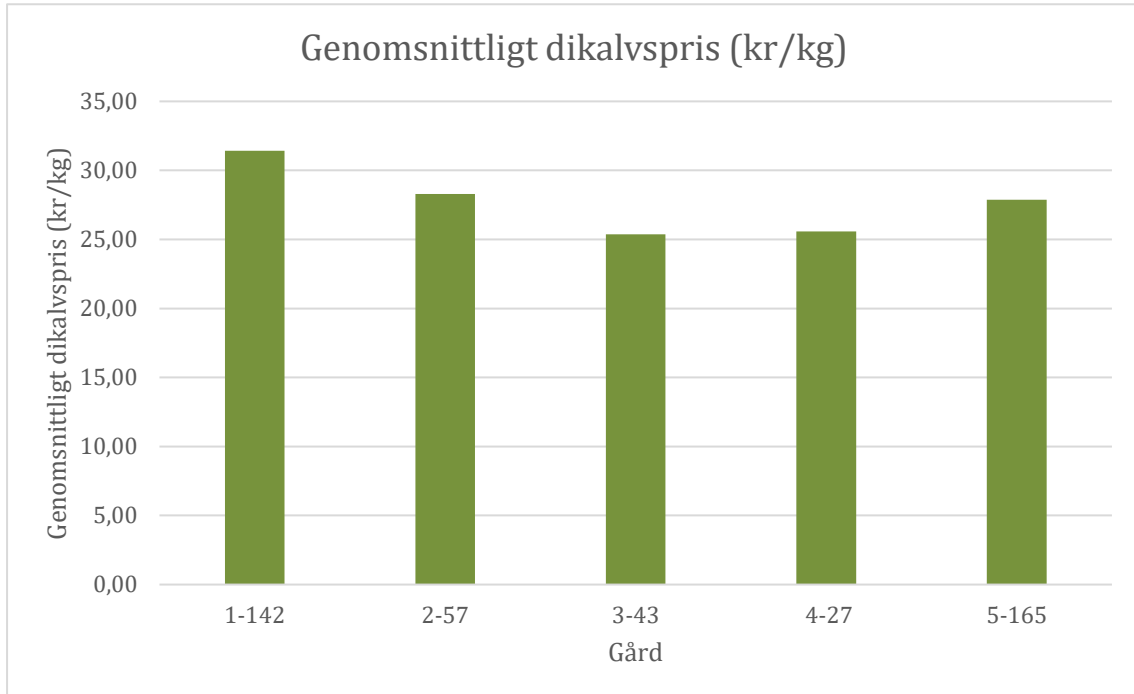




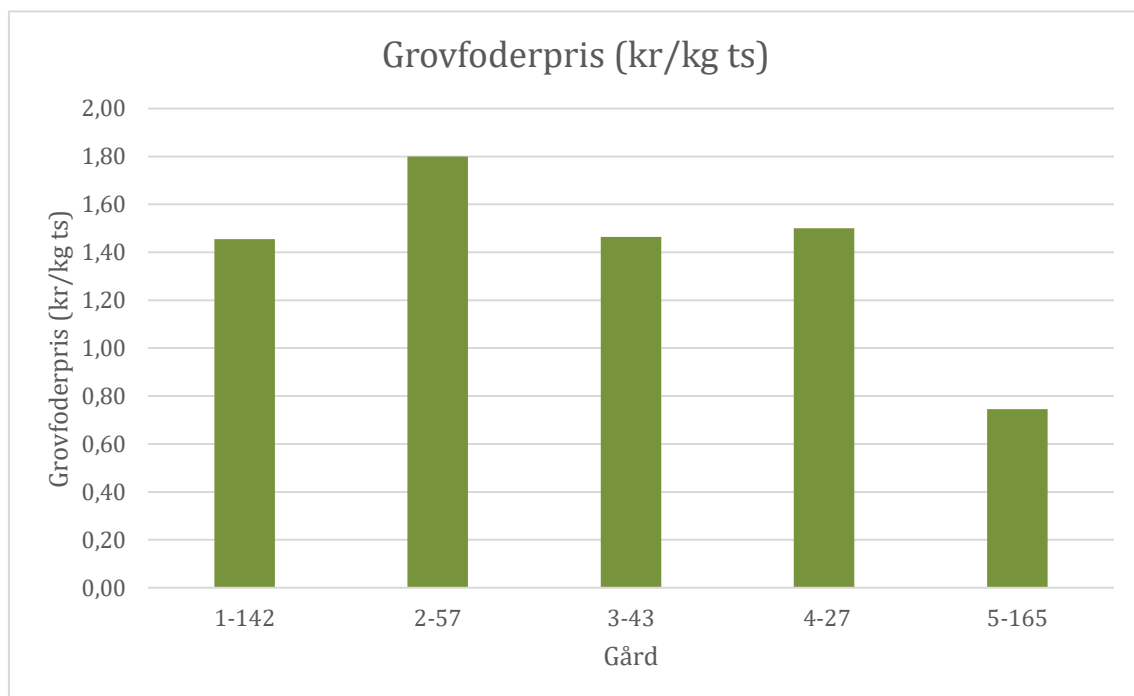
Figur 1. Antal avvanda kalvar per diko i dikoföretagen inom projektet.



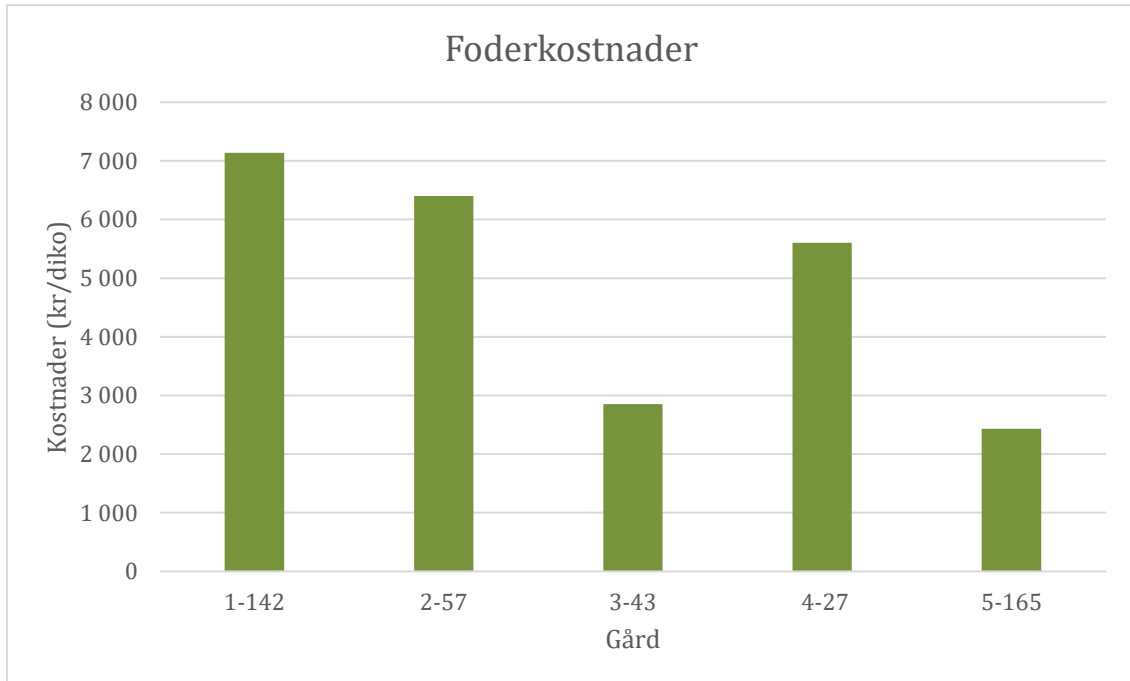
Figur 2. Slakt- och livdjursintäkter samt intäkter av EU-ersättningar (exkl. gårdsstöd) per diko i dikoföretagen inom projektet.



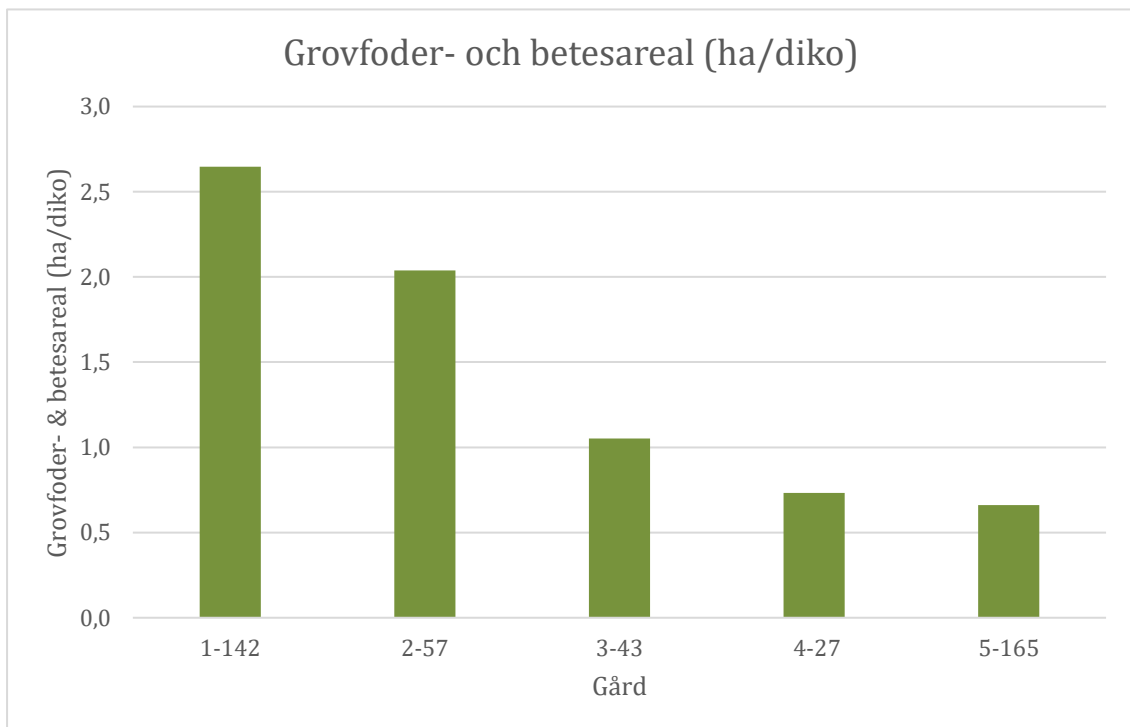
Figur 3. Genomsnittligt dikalvspris (kr/kg) för dikoföretagen inom projektet.



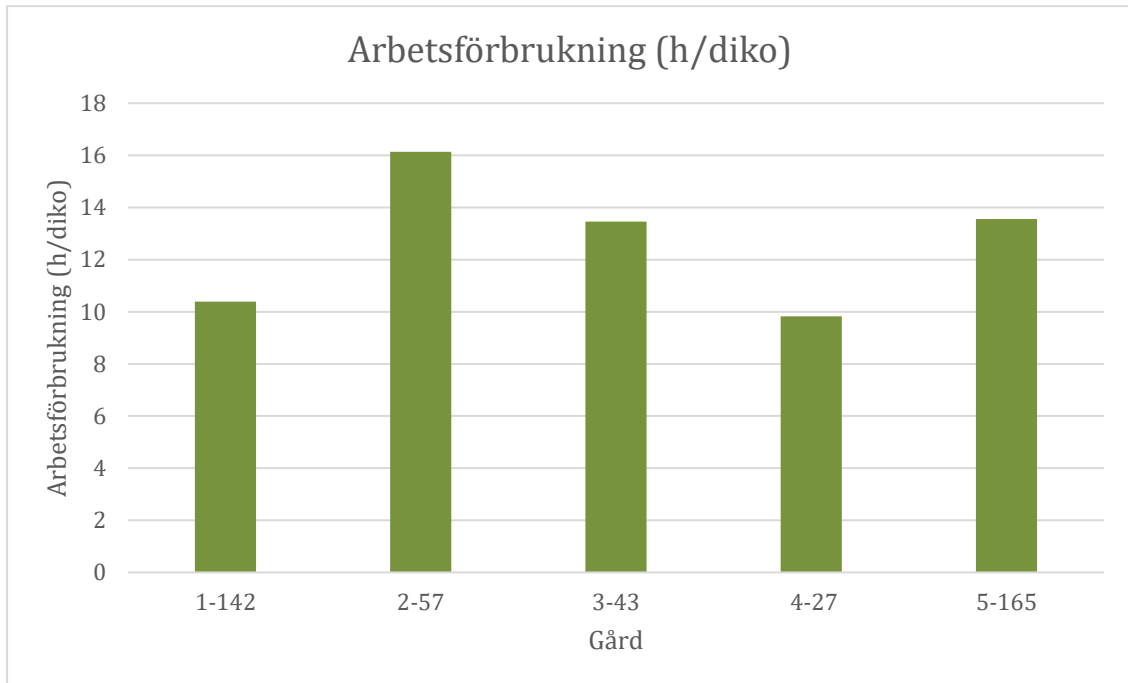
Figur 4. Grovfoderpris (kr/kg ts) för dikoföretagen inom projektet.



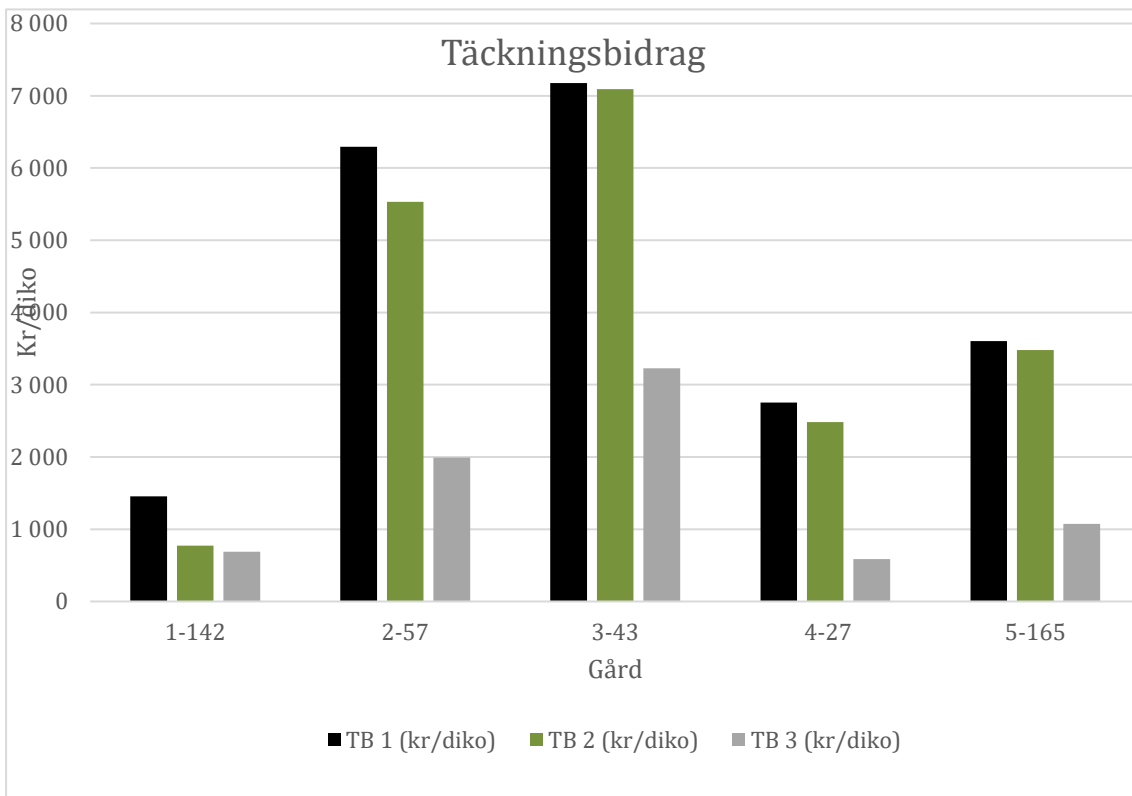
Figur 5. Foderkostnader (kr/diko) för dikoföretagen inom projektet.



Figur 6. Grovfoder- och betesareal (ha/diko) för dikoföretagen inom projektet.



Figur 7. Arbetsförbrukning (h/diko) för dikoföretagen inom projektet.



Figur 8. Täckningsbidrag (kr/diko) för dikoföretagen inom projektet.