

## WinPig Sugg - Inställningar

Gå igenom denna instruktion och gör de inställningar som beskrivs om du ska börja från början med en ny besättning och om:

- 1) du har installerat programmet *eller*
- 2) du ska lägga upp en ny besättning i en rådgivardator.

Har du fått en säkerhetskopia/databas med dina besättningsdata från någon annan behöver du inte göra dessa inställningar.

De inställningar som beskrivs i detta dokument gäller för den aktuella besättningen.

Exemplen på bilderna i instruktionen kanske inte stämmer exakt med hur det ser ut i din dator. Det kan bero på annorlunda kolumnval eller ordningsföljd på kolumner.

På vår hemsida finns instruktionsfilmer som du kan ha nytta av vid vissa inställningar. Filmerna hittar du på [www.winpig.se](http://www.winpig.se).

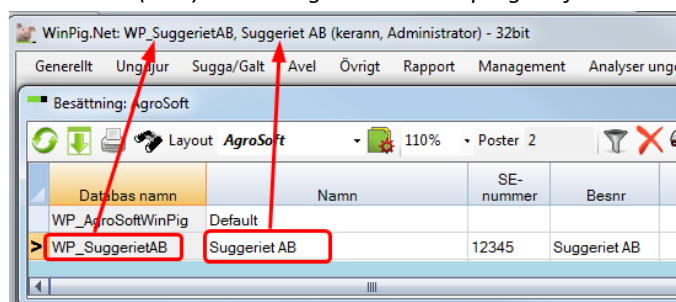
### Skapa besättning

När du installerat WinPig är det viktigt att du skapar en egen besättning, och inte startar upp i Default. Detta för att dina webbackuper och insända resultat ska kunna identifieras av rådgivare, veterinärer och av WinPig support.

Skapa en ny besättning:

- Välj i menyn Generellt, Besättning.
- Gå till en ny rad och fyll i besättningsnamn. Programmet skapar då automatiskt en databas som får namn efter besättningen.
- Fyll även i fälten SE-nummer och Besättningsnr (obligatoriska). I fältet Besättningsnr kan du välja om du vill skriva ditt besättningsnummer, SE-nummer eller namnet på besättningen.
- Fyll i de övriga uppgifter som önskas (frivilliga).
- Dubbelklicka någonstans på besättningens rad för att välja den som aktiv.
- Besättningsguiden startar och du får välja språk, land och besättningstyp. Läs på nästa sida om hur du vet vilken besättningstyp du ska välja.
- Därefter importerar programmet ett antal filer, vänta till det är klart.
- Gå därefter tillbaka till menyvalet Generellt, Besättning. Kontrollera överst i programfönstret att du är på rätt besättning (se bild 1).
- Radera besättningen med namnet Default genom att markera raden med pilen längst till vänster och sedan klicka på det röda krysset (Radera databas).

Bild 1. Aktiv (vald) besättning visas överst i programfönstret

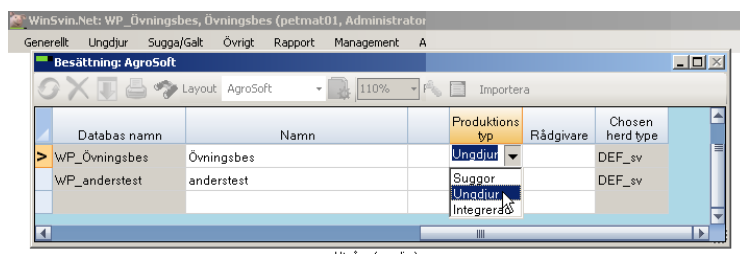




## Produktionstyp

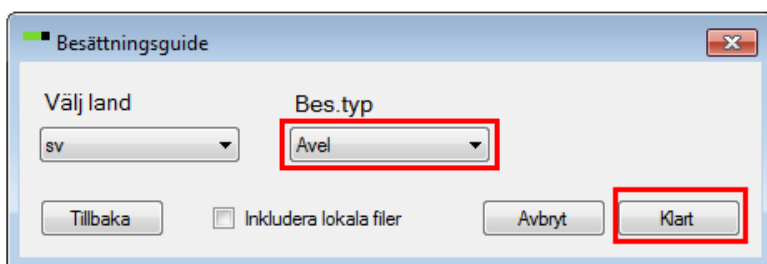
Under menyvalet Generellt, Besättning skall nu anges vilken produktionstyp besättningen har. I WinPig Sugg är produktionstypen "Suggor". Leta reda på kolumnen produktionstyp, välj Suggor (bild 2).

Bild 2. Välj Produktionstyp



## Besättningstyp

Om du har egen rekrytering och vill kunna använda öronmärkning i WinPig måste du välja besättningstyp Avel. Detta gäller även om du har en integrerad besättning och även ska följa upp slakten. Väljer du besättningstyp avel kommer du ändå kunna använda alla funktioner du behöver för att registrera händelser och följa upp slaktgrisar



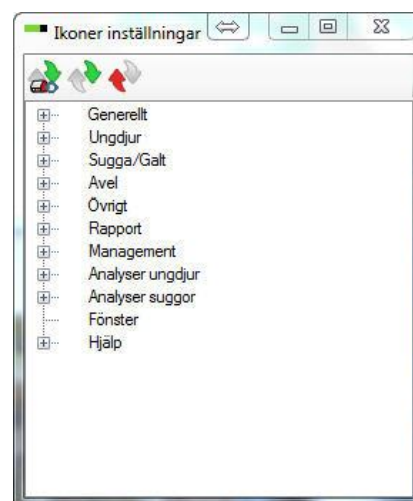
## Ikoner på programytan

För att få ett enkelt och lättanvänt program bör man utnyttja möjligheten att lägga de vanligaste menyvalen som ikoner på programytan. En lämplig uppsättning ikoner följer med Besättningsguiden. Gör så här för att göra eventuella justeringar i ikonuppsättningen:

Välj Generellt, Administration, Ikoner.

Öppna menyerna genom att klicka på plustecknet. Nu går det att dra önskade ikoner till programytan med vänster musknapp. När fönstret "Ikoner inställningar" är framme kan man också flytta ikonerna eller radera dem (högerklicka, välj Ta bort)

Bild 3. Ikoner på programytan





## Lokaler

Med lokaler menas driftsplatser (om man har flera), stallar, avdelningar eller boxar. I WinPig skapar man en struktur av dessa och talar om hur de är relaterade till varandra. Hur detaljerad denna indelning görs är valfritt.

Bild 4a visar ett exempel med fyra stallar. Vi rekommenderar att du också lägger upp en överordnad "lokal" som omfattar alla stallar.

Registrering av platser (om man har flera), stallar, avdelningar och eventuellt boxar:

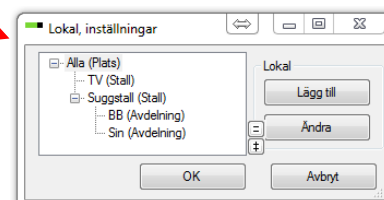
Kod	en förkortning, siffra eller andra tecken
Namn	ett längre namn på lokalen (platsen, stallet, avdelningen eller boxen), frivilligt
Typ	välj i listan vilken typ av lokal det är
Djurkategori	ange vilken djurkategori lokalen är avsedd för
Del av	ange vilken lokal denna lokal eventuellt är en del av

För "Djurkategori" och "Del av" används Sök-ikonen (kikaren) för att söka i befintlig lista. Stå i fältet när du klickar på ikonen. Klicka på ikonen "Trädstruktur", då visas en översikt över hur lokalerna är relaterade till varandra (bild 4b).

Bild 4a. Lokaler

Kod	Namn	Typ	Antal platser	Djurkategori		Del av	
				Kod	Namn	Kod	Namn
Alla	Alla stallar	Plats	0				
BB	BB	Avdelning	0	210	Suggor	Suggst	Suggor
TV	Tillväxt	Stall	0	350	Tillväxt	Alla	Alla stallar
Suggstall	Suggor	Stall	0	210	Suggor	Alla	Alla stallar
Sin	Sinsuggor	Avdelning	0	210	Suggor	Suggst	Suggor

Bild 4b. Lokaler





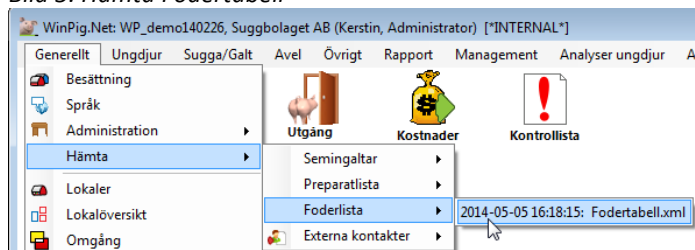
## Fodertabell

I programmet finns en standardtabell med de vanligaste foderingredienserna och färdigfodren, den ligger under menyvalet Övrigt, Fodertabell.

Fodertabellen följer inte med programmet automatiskt. Du bör hämta en fodertabell och läsa in den till din besättning. Gör så här:

- Gå till menyvalet Generellt, Hämta, Foderlista
- Välj Fodertabell.xml (bild 5).

Bild 5. Hämta Fodertabell



## Energiinnehåll och pris

I fodertabellen finns från början inga energiinnehåll eller priser. Energiinnehållet läggs in manuellt i fodertabellen för de foder man använder. Priset kan antingen läggas in i fodertabellen eller i samband med registreringen av foderåtgång.

Registrera energiinnehållet i enheten nettoenergi (MJ NE), WinPig's beräkningar är anpassade efter nettoenergi.

Lägger du upp egna foder i fodertabellen rekommenderar vi att du bara använder enbart siffror mellan 1-9999. De foder som finns i standardtabellen börjar alla med en bokstav som beror på vad det är för ingrediens eller vilken foderleverantören är.

**Giltighet** - WinPig kan hantera att priser och energiinnehåll varierar mellan olika tidsperioder. Ange därför alltid ett datum från vilket priset är aktuellt. Lägg in pris/energi i fodertabellen så här:

1. Leta reda på det foder du vill ändra /komplettera. Använd gärna filter-raden. L\* ger t.ex. alla foder som börjar på L.

Dubbelklicka i fältet Giltig från. En tabell visas med de uppgifter som eventuellt finns inlagda förut. Skriv en ny rad med det datum som priset /energiinnehållet ska gälla från. Låt den gamla raden ligga kvar. Om det tidigare varit ifyllt både pris och energi måste båda fyllas i i fortsättningen. Annars får det värdet 0

Bild 6. Fodertabell

The screenshot shows the 'Fodertabell: AgroSoft' window. The table has columns for 'Kod', 'Namn', 'Fodertyp', 'Gällande variant', 'Giltig från (Datum)', 'Pris /kg', 'Energi', and 'Status'. The table contains several rows of feed items, including LM8012, LM8013, LM8014, LM8015, LM8016, LM8017, and LM8018. A dialog box titled 'Redigera: LM8014, Blenda 280' is open, showing a table with columns for 'Giltig från (Datum)', 'Pris /kg', and 'Energi'. The dialog box shows a date of '16-01-01', a price of '5,000', and an energy value of '8,00'.

Kod	Namn	Fodertyp	Gällande variant	Giltig från (Datum)	Pris /kg	Energi	Status
L*							IPassive
LM8012	Diva 100	1	SUGGFODER				
LM8013	Blenda 232	1	SUGGFODER				
LM8014	Blenda 280	1	SUGGFODER				
LM8015	Milla Di 046	1	SUGGFODER				
LM8016	Milla Di 061	1	SUGGFODER				
LM8017	Milla Di 050	1	SUGGFODER				
LM8018	Milla Di 051	1	SUGGFODER				

Giltig från (Datum)	Pris /kg	Energi
16-01-01	5,000	8,00